

# VÝROČNÍ ZPRÁVA BATEAU



## Obsah výroční zprávy

Úvodní slovo	4
Slovo patronky	5
Identifikační údaje	6
Poslání	7
Služby	8
Stěžejní kroky v roce 2015	9
Realizované aktivity	10
Ekonomické údaje	11
Pracovníci a organizační struktura	12
Spolupráce	13
Plány a vize	14
Podpořili nás	15



## Úvodní slovo

Ohlédnu-li se za minulým rokem, cítím upřímný vděk. Dostalo se nám podpory v našem konání, ale také tvrdé školy v podobě nejistého čekání na resumé a reálné dynamiky funkční neziskové organizace. Tento rok dal vzniknout týmu profesionálních a aktivních osobností a přinesl náročné, avšak formující setkávání s životními příběhy lidí okolo nás. Zformovaly se i naše vize a podstata naší činnosti – naším posláním není pouze litovat děti, dospívající a ty ostatní, ale naučit je vyrovnat se s náročnou životní situací, kompenzovat ji a aktivizovat vlastní rezervy. Kdyby se tomu stalo u jednoho dítěte z deseti, mělo toto úsilí smysl. Zpětně viděno hodnotím činnost spolku v roce 2015 jako smysluplnou. Ráda bych poděkovala všem, kteří nám byli nápomocni materiálně či finančně, ale také těm, kteří nám poskytli cenné rady a lidskou podporu v pro nás nových a ne vždy jednoduchých momentech.

S úctou

*PhDr. et Mgr. Petra Vlčková Žejdlová  
Předsedkyně spolku Bateau*



## Slovo patronky

Vážení dárci, sponzoři, vážené instituce, vážení profesionálové z Bateau, chtěla bych Vám všem poděkovat za pomoc a odbornou práci, kterou pomáháte Vaším klientům nalézt sílu a odhodlání ke změně, nalézt sebe sama. Pocházím z neúplné rodiny a věřte, že vím, jak těžké je najít harmonii ve vztazích a lásku k těm nejbližším. A jak moc mi chyběla možnost svěřit se a jak dlouho mi trvalo, než jsem se přestala stydět, než jsem se dokázala vyrovnat s danými okolnostmi, přijmout je, pochopit a nakonec být hrdá na to kdo jsem, jakou mám rodinu, která mně dala do života, mé profese, nenahraditelnou zkušenost. Velice si vážím Vaší profesionality, odbornosti a komplexnosti, kterou pomáháte všem, kteří s důvěrou přišli právě za Vámi.

Srdečně a s díky  
Nataša Gáčová



## Identifikační údaje

Název spolku: Bateau z.s.

IČO: 0150 73 11

Adresa sídla: Vaníčková 902/11, 400 01

Ústí nad Labem-centrum

Gsm: 731 172 025

Web: [www.bateau.cz](http://www.bateau.cz)

Facebook: [www.facebook.com/Bateau-zs](http://www.facebook.com/Bateau-zs)

Email: [bateau@bateau.cz](mailto:bateau@bateau.cz)

Datová schránka: 6279nch

Číslo účtu: 2400470107/2010



## Poslání

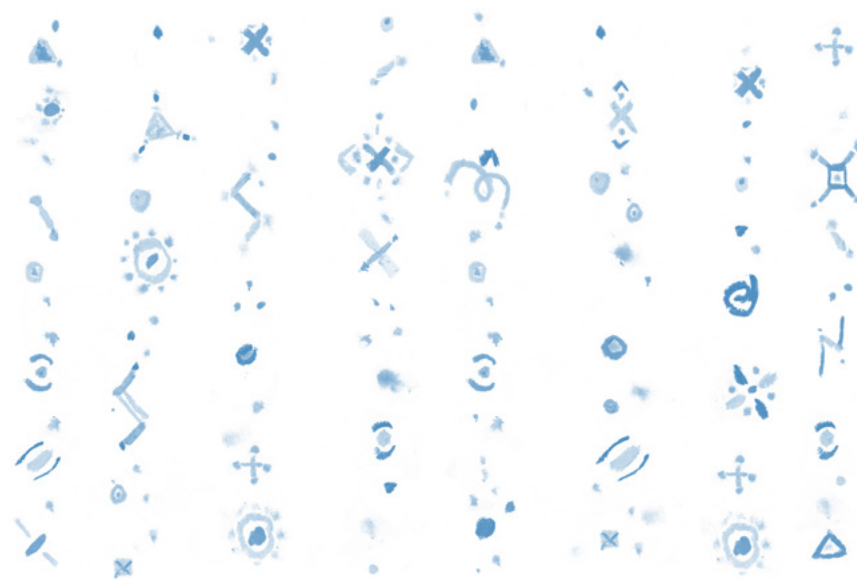
Posláním spolku Bateau je podílet se svou činností na pomoci rodinám v krizi, včetně rodin náhradních: prostřednictvím individuálního, skupinového či rodinného poradenství a sociálně terapeutických činností zlepšit sociální situaci dítěte a ostatních členů rodiny, dopomoci zlepšit jejich kvalitu života, či alespoň zamezit prohlubování kritické sociální situace/náročné životní situace.

V rámci sociálně-právní ochrany dětí je posláním poskytovat odbornou pomoc a podporu ohroženým dětem a jejich rodičům, popř. jiným osobám zodpovědným za výchovu dítěte. Bateau svou činností přispívá k naplňování práv a oprávněných zájmů nezletilých dětí, zaměřuje se na ochranu rodiny a rodičovství a napomáhá k realizaci vzájemného práva dětí a rodičů na rodičovskou výchovu a péči, a to vždy vzhledem k širšímu sociálnímu prostředí dítěte.



## Služby

Poradna Bateau poskytuje bezplatné kvalifikované služby náhradním rodinám a rodinám v krizi v rámci pověření k výkonu sociálně-právní ochrany dětí a prostřednictvím služby odborného sociálního poradenství. Klade důraz na potřeby klientů, které jsou v souladu s etickými principy, poskytovanými službami a jejich standardy. Bez doporučení přijímá děti i dospělé, jednotlivce a rodiny. V rámci registrované služby odborného sociálního poradenství a pověření k výkonu sociálně-právní ochrany dětí poskytuje zejména psychologické a speciálně-pedagogické poradenství a individuální práci s dětmi v náročné životní situaci a sociální, právní a výchovné poradenství osobám odpovědným za výchovu. Dále realizuje přednášky a workshopy a činnosti primární prevence: dětské kluby, dětské skupinové terapeutické aktivity a artcampy.



## Stěžejní kroky v roce 2015

Od 2.3.2015 započal spolek Bateau díky přiznané dotaci MPSV realizovat činnosti v plánovaném rozsahu, tj. prostřednictvím speciálních pedagogů, psychologů, sociálních pracovníků a právníky v rámci registrované služby odborné sociální poradenství, a to ve výši 3,45 úvazku pracovníků v přímé péči a v celkové výši 4,7 úvazku. Záhy jsme rozšířili tým o pracovníka v sociálních službách. Součástí služeb spolku se trvale stala realizace služeb vyvstávajících z pověření k výkonu sociálně-právní ochrany dětí, včetně doprovázení pěstounských rodin, tj. uzavírání dohod o výkonu pěstounské péče. V počátku roku se jednalo o tři dohody v rámci doprovázení, do konce roku se ustálil počet na deseti dohodách. Během roku se podařilo plně profesionalizovat spolek prostřednictvím díky přijetí veškerých technicko-organizačních opatření. Z důvodu potřeby jsme rozšířily prostory o konzultační/terapeutickou místnost pro děti. Velkou poctou pro nás byl příslib patronství herečky Nataši Gáčové.



## Realizované činnosti a aktivity

Ke dni 31. 12. 2015 Bateau realizovalo 2 898 intervencí a poskytlo službu celkem 256 rodinám, z čehož spadá 2 634 do ambulantní poradenské sociální služby a 264 intervencí do kombinované ambulantně/terénní péče v rámci doprovázení pěstounů. Výkon sociálně-právní ochrany dětí byl realizován prostřednictvím odborného sociálního poradenství v počtu 1 756 intervencí, 757 intervencí se týkalo klientů nespádajících do výkonu sociálně-právní ochrany dětí. V případech anonymních uživatelů proběhlo celkem 244 intervencí. Samotné intervence dělíme na a) individuální konzultace dle pracovníka/obsahu na psychologické (1 173), speciálně-pedagogické (716), sociální (522), právní (41), b) skupinové konzultace/sociálně terapeutické činnosti (102), 3) asistované kontakty (80). Z údajů poskytnutých rodinami evidujeme 20 dětí ve věku 0-4, 85 dětí ve věku 5-10 let, 56 dětí ve věku 11-15 let, 29 dospívajících dětí ve věku 16-19 let. Počet dospělých klientů z řad rodičů a jiných osob odpovědných za výchovu z důvodu vnitřních pravidel spisové evidence neevidujeme. Dále byl v roce 2015 realizován preventivní projekt Bateau klub s Bárrou a čtyřdenní arteterapeutický artcamp v Zakšíně. Obě aktivity staví na přirozené tvořivosti všech dětí a sdílení náročných témat.

Dvěma dětem byla zprostředkována individuální finanční podpora zájmových uměleckých aktivit od donorů spolku Bateau.

Od řady podporujících a přátel Bateau bylo rovněž přerozděleno množství oblečení, hraček a nejrůznějších potřeb znevýhodněným dětem.

## Ekonomické údaje

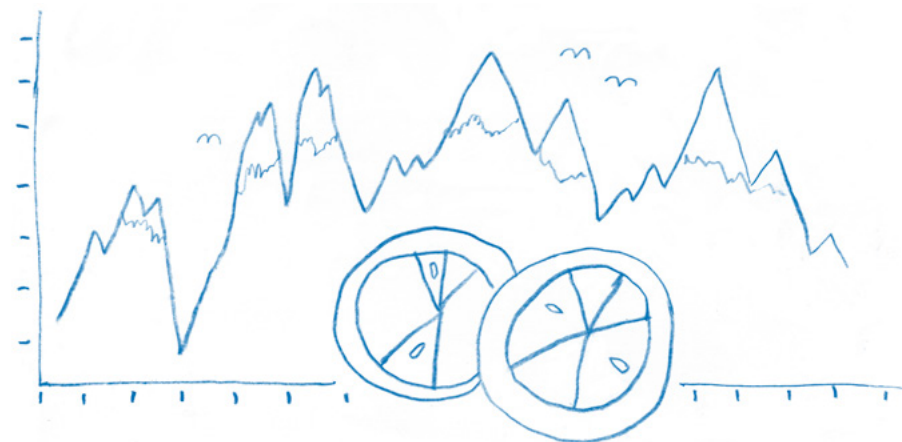
Finanční analýza příjmů a výdajů za rok 2015:

### Příjmy

MPSV	1 165 000,-
VINCI	15 500,-
ÚMO-centrum	10 000,-
Soukromí dárci	15 000,-
Úřad práce – 3 společensky účelná pracovní místa	113 019,-
Státní příspěvek na výkon pěstounské péče	260 000,-
<b>Celkem příjmy</b>	<b>1 578 519,-</b>

### Výdaje

Mzdy včetně povinných odvodů	1 354 760,-
Režijní	297 716,-
<b>Celkem výdaje</b>	<b>1 652 476,-</b>
Účetní ztráta	73 957,-



## Pracovníci a organizační struktura

Vnitřní organizační struktura Bateau, ze které vyplývají pozice jednotlivých zaměstnanců, je pravidelně aktualizována – struktura, počet pracovníků a jejich vzdělání a dovednosti odpovídají potřebám klientů a umožňují naplňování standardů kvality.

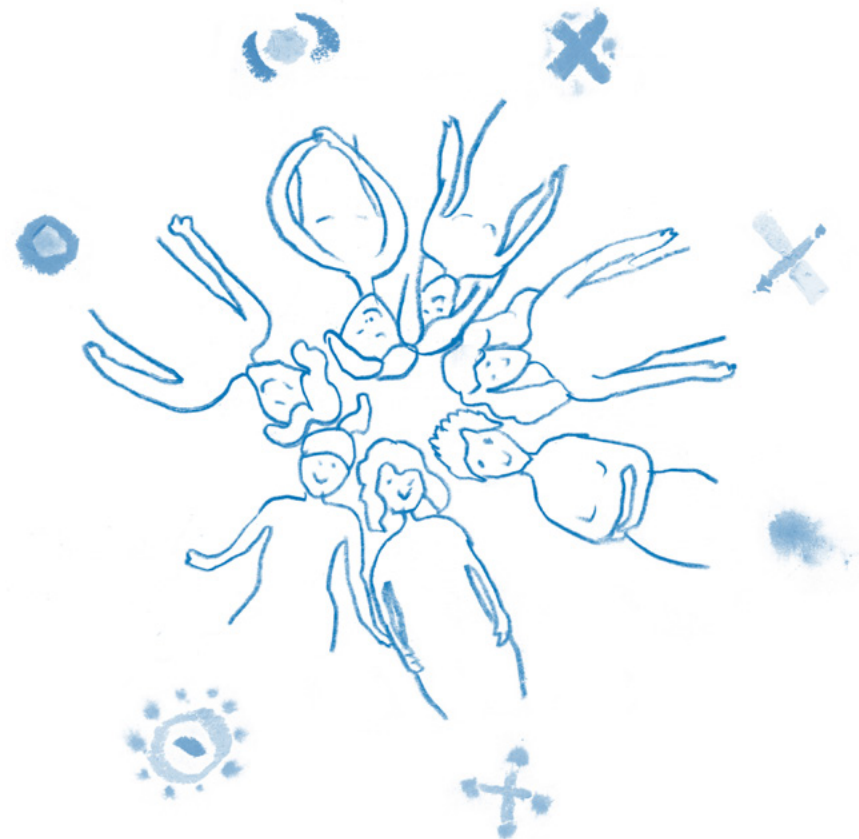
Členskou schůzi spolku tvoří předsedkyně spolku, PhDr. et Mgr. Petra Vlčková Žejdlová, Ing. Tereza Nováková a Mgr. Karolína Ranglová.

Zaměstnanci spolku: PhDr. et Mgr. Petra Vlčková Žejdlová – ředitelka spolku, speciální pedagog-etoped, Mgr. Slávka Škvareková – psychologka (dříve Mgr. Šárka Rohrichová), Mgr. Karolína Ranglová – speciální pedagog – canisterapeut, PaedDr. Ladislava Laušmanová – speciální pedagog, Mgr. Romana Hálová – právnička (dříve Mgr. et Ing. Alexandra Skálová), Mgr. Pavlína Hauznerová – sociální pracovníce, Iva Vonešová – pracovníce v sociálních službách, Ing. Tereza Nováková – technicko-administrativní pracovníce. Spolek dále spolupracuje s odbornými externisty.



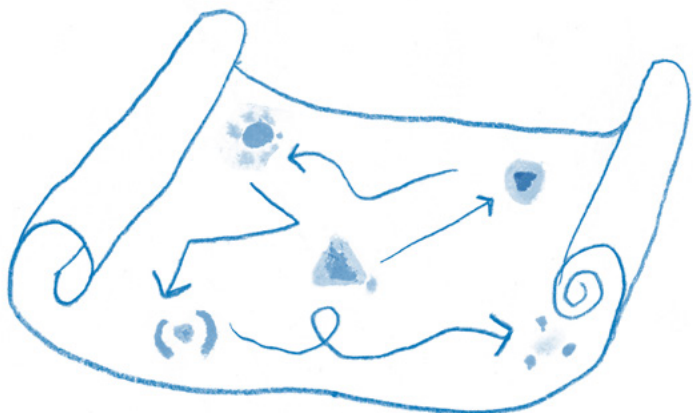
## Spolupráce

Bateau se snaží o maximálně otevřený přístup ke spolupráci s jinými subjekty. Zajišťuje informovanost klientů, zprostředkovává jim orientaci v systému pomoci. Snaží se postupovat své zkušenosti a tzv. dobrou praxi ostatním. Účastní se koordinačních setkání. Úzce spolupracuje s orgány sociálně-právní ochrany dětí.



## Plány a vize

Na rok 2016 Bateau plánuje z důvodu narůstající poptávky zvýšení kapacity, avšak pouze do té míry, která i nadále zabezpečí individuální přístup, intimitu prostředí a časovou dostupnost. Naše práce bude stále postavena na odbornosti a používání metod, které zprostředkují pocit bezpečí a přirozenosti nejen dětských klientů. S nastávajícím rokem bychom se rádi podíleli na rozvoji sociální práce s rodinami, výkonu sociálně-právní ochrany dětí a na podpoře vzájemné součinnosti organizací. Rádi bychom rozšířili povědomí o sociálně-právní ochraně dětí, podíleli se na zvyšování kvality ochrany dětí a zaváděli do této oblasti nové efektivní metody.



## Podpořili nás

**Ideal**  
STANDARD  
INTERNATIONAL



**LAFARGE**



Květinářství Scarlet  
Vanířkova 25, Ústí nad Labem

  
**SWIS-SHOP.CZ**



**cemio**   
switzerland

Ing. Vladimíra Suchá,  
Ústí nad Labem

JUDr. Pavel Mareček  
Ústí nad Labem

a další.

**Děkujeme!**



Bateau z. s. 2016